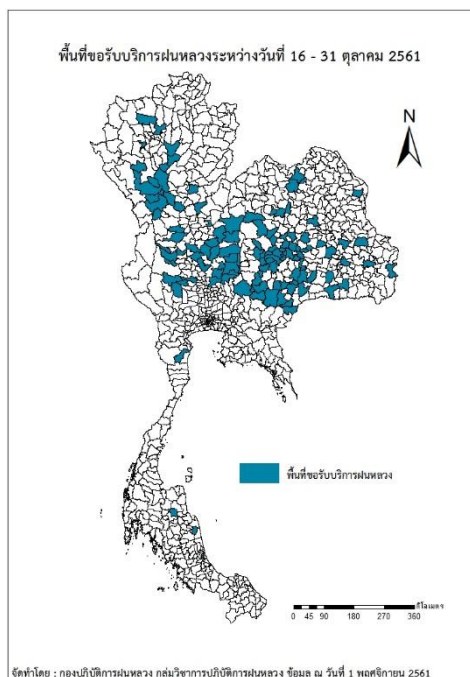




**รายงานสถานการณ์ภัยแล้งและภัยพิบัติ ฉบับที่ 241**  
**ประจำวันที่ 1 พฤศจิกายน 2561**  
**และผลการปฏิบัติการฝนหลวงประจำวันที่ 31 ตุลาคม 2561**  
 กลุ่มวิชาการปฏิบัติการฝนหลวง กองปฏิบัติการฝนหลวงกรมฝนหลวงและการบินเกษตร  
[royalrainmaking\\_academic@hotmail.com](mailto:royalrainmaking_academic@hotmail.com)

๑ **พื้นที่ขอรับบริการฝนหลวง (ระหว่างวันที่ 16 - 31 ตุลาคม 2561)**

| ภาค                | รายชื่อจังหวัด (อำเภอ) ที่มีผู้ขอรับบริการ   | จำนวนผู้ขอรับบริการ (ราย) |
|--------------------|--|---------------------------|
| เหนือ              | กำแพงเพชร(ขามเฒ่าลี้บุรี คลองขลุง), ตาก(บ้านตาก วังเจ้า สามเงา เมืองตาก), พิจิตร(วังทรายพูน), ลำปาง(สบปราบ เถิน แม่ทะ แม่พริก เมืองลำปาง), สุโขทัย(บ้านด่านลานหอย คีรีมาศ), อุตรดิตถ์(พิชัย), เชียงใหม่(ดอยสะเก็ด ดอยหล่อ ดอยเต่า แม่แตง), เพชรบูรณ์(ชนแดน วิเชียรบุรี ศรีเทพ หนองไผ่ เมืองเพชรบูรณ์), พิษณุโลก(เมืองพิษณุโลก)   | 60                        |
| กลาง               | กาญจนบุรี(เลาขวัญ), นครสวรรค์(ตาคลี ท่าตะโก หนองบัว พยุหะคีรี เมืองนครสวรรค์ แม่เป็น ไผ่ตาลี), ลพบุรี(ชัยบาดาล ท่าหลวง พัฒนานิคม สระโบสถ์ เมืองลพบุรี โคกสำโรง ลำสนธิ), สุพรรณบุรี(ด่านช้าง หนองหญ้าไซ เดิมบางนางบัว), อุทัยธานี(ลานสักสว่างอารมณ์ ห้วยคต)   | 42                        |
| ตะวันออกเฉียงเหนือ | กาฬสินธุ์(ยางตลาด), ขอนแก่น(บ้านไผ่ พล ภูเวียง อุบลรัตน์ เวียงเก่า หนองสองห้อง ชนบท), นครราชสีมา(คง บัวลาย บัวใหญ่ บ้านเหลื่อม ปากช่อง สีดา ครบุรี วังน้ำเขียว แก้งสนามนาง หนองบุญมาก เมืองยาง เลิงสาง ปักธงชัย ขามทะเลสอ ขามสะแกแสง ประทาย พระทองคำ สูงเนิน โนนสูง โนนแดง โนนไทย), บุรีรัมย์(ประโคนชัย พุทไธสง นางรอง ลำปลายมาศ เมืองบุรีรัมย์ โนนดินแดง กระสัง คูเมือง ชำนิ นาโพธิ์ หนองกี่), มหาสารคาม(บรบือ นาดี ยางสีสุราช), ยโสธร(เมืองยโสธร), ร้อยเอ็ด(จตุรพักตรพิมาน เกษตรวิสัย สุวรรณภูมิ), สุรินทร์(สังขะ ศีขรภูมิ), อำนาจเจริญ(เมืองอำนาจเจริญ), อุดรธานี(เมืองอุดรธานี พิบูลย์รักษ์ เทพ), ชัยภูมิ(จัตุรัส เนินสง่า คอนสาร คอนสวรรค์ เกษตรสมบูรณ์ แก้งคร้อ บ้านขัว), นครพนม(ปลาปาก), อุบลราชธานี(สิรินธร เมืองอุบลราชธานี), ศรีสะเกษ(ขุนันท์ ราษีไศล) | 72                        |
| ตะวันออก           | สระแก้ว(ตาพระยา)   | 4                         |
| ใต้                | นครศรีธรรมราช(พิปูน เขียวใหญ่), เพชรบุรี(ท่ายาง)   | 3                         |
| รวม                | 31 จังหวัด(115 อำเภอ)  | 181                       |



๑ สถานการณ์ปริมาณน้ำเก็บกักในอ่างเก็บน้ำที่สำคัญ

|                              | ความจุของอ่าง<br>ที่ รนก. <sup>1</sup><br>(ล้าน ลบ.ม.) | ปริมาณน้ำในอ่างฯ (%) |         |         |         | ปริมาณน้ำไหล<br>ลงอ่างฯ<br>(ล้าน ลบ.ม.) | ปริมาณน้ำระบาย<br>(ล้าน ลบ.ม.) | ระดับน้ำ    |
|------------------------------|--|----------------------|---------|---------|---------|---|--------------------------------|-------------|
|                              |  | 28 ต.ค.              | 29 ต.ค. | 30 ต.ค. | 31 ต.ค. | 31 ต.ค.                                 | 31 ต.ค.                        |             |
| <b>ภาคเหนือ</b>              |  |                      |         |         |         | <b>46.93</b>                            | <b>26.67</b>                   |             |
| - ภูมิพล(ตาก)                | 13,462   | 71                   | 72      | 72      | 72      | 27.04                                   | 8.00                           | -           |
| - สิริกิติ์(อุดรดิตถ์)       | 9,510  | 88                   | 88      | 88      | 88      | 11.69                                   | 10.88                          | -           |
| - แม่จันทา(เชียงใหม่)        | 265  | 91                   | 91      | 92      | 92      | 1.19                                    | 0.19                           | -           |
| - แม่กวงฯ(เชียงใหม่)         | 263  | 47                   | 47      | 48      | 48      | 0.93                                    | 0.21                           | ต่ำกว่า 50% |
| - กิวลม(ลำปาง)               | 106  | 95                   | 94      | 92      | 90      | 3.32                                    | 5.66                           | -           |
| - กิวคองหามา(ลำปาง)          | 170  | 107                  | 107     | 108     | 108     | 0.57                                    | 0.43                           | -           |
| - แควน้อยฯ(พิษณุโลก)         | 939  | 78                   | 78      | 79      | 79      | 2.19                                    | 1.30                           | -           |
| - แม่มอก(ลำปาง)              | 110  | 41                   | 41      | 41      | 41      | 0.20                                    | 0.20                           | ต่ำกว่า 50% |
| <b>ภาคตะวันออกเฉียงเหนือ</b> |  |                      |         |         |         | <b>4.36</b>                             | <b>10.57</b>                   |             |
| - ห้วยหลวง(อุดรธานี)         | 135  | 53                   | 54      | 54      | 54      | 0.21                                    | 0.21                           | -           |
| - น้ำอูน(สกลนคร)             | 520  | 90                   | 89      | 89      | 88      | 0.00                                    | 1.98                           | -           |
| - น้ำพุง(สกลนคร)             | 166  | 78                   | 78      | 78      | 78      | 0.09                                    | 0.00                           | -           |
| - จุฬารักษ์(ชัยภูมิ)         | 164  | 68                   | 68      | 68      | 67      | 0.51                                    | 0.81                           | -           |
| - อุบลรัตน์(ขอนแก่น)         | 2,431  | 34                   | 34      | 34      | 34      | 1.61                                    | 0.51                           | ต่ำกว่า 40% |
| - ลำปาว(กาฬสินธุ์)           | 1,980  | 64                   | 64      | 63      | 63      | 0.19                                    | 4.79                           | -           |
| - ลำตะคอง(นครราชสีมา)        | 314  | 85                   | 85      | 85      | 85      | 0.29                                    | 0.26                           | -           |
| - ลำพระเพลิง(นครราชสีมา)     | 110  | 56                   | 55      | 55      | 54      | 0.00                                    | 0.78                           | -           |
| - มูลบ่น(นครราชสีมา)         | 141  | 53                   | 53      | 53      | 53      | 0.00                                    | 0.12                           | -           |
| - ลำแพระ(นครราชสีมา)         | 275  | 65                   | 65      | 64      | 64      | 0.60                                    | 1.02                           | -           |
| - ลำนางรอง(บุรีรัมย์)        | 121  | 33                   | 33      | 33      | 33      | 0.03                                    | 0.00                           | ต่ำกว่า 40% |
| - สิรินคร(อุบลราชธานี)       | 1,966  | 70                   | 70      | 70      | 70      | 0.78                                    | 0.00                           | -           |
| - ลำปลายมาศ(นครราชสีมา)      | 98   | 65                   | 65      | 65      | 65      | 0.05                                    | 0.09                           | -           |
| - ห้วยจระเข้มาก(บุรีรัมย์)   | 26   | 5                    | 5       | 6       | 6       | 0.00                                    | 0.02                           | ต่ำกว่า 10% |
| - ห้วยตลาด(บุรีรัมย์)        | 28   | 11                   | 11      | 11      | 11      | 0.01                                    | 0.03                           | ต่ำกว่า 20% |
| <b>ภาคกลาง</b>               |  |                      |         |         |         | <b>26.54</b>                            | <b>27.06</b>                   |             |
| - ป่าสักฯ(ลพบุรี)            | 960  | 76                   | 77      | 77      | 77      | 3.40                                    | 0.64                           | -           |
| - ทับเสลา(อุทัยธานี)         | 160  | 36                   | 36      | 36      | 36      | 0.29                                    | 0.00                           | ต่ำกว่า 40% |
| - กระเสียว(สุพรรณบุรี)       | 240  | 39                   | 39      | 39      | 38      | 0.44                                    | 1.43                           | ต่ำกว่า 40% |
| - ศรีนครินทร์(กาญจนบุรี)     | 17,745   | 93                   | 93      | 93      | 93      | 10.02                                   | 9.97                           | -           |
| - วชิราลงกรณ์(กาญจนบุรี)     | 8,860  | 88                   | 88      | 88      | 88      | 12.39                                   | 15.02                          | -           |
| - ห้วยน้ำลาด(นครสวรรค์)      | 1  | 25                   | 25      | 25      | 25      | 0.00                                    | 0.00                           | ต่ำกว่า 30% |
| <b>ภาคตะวันออก</b>           |  |                      |         |         |         | <b>4.74</b>                             | <b>3.64</b>                    |             |
| - ชุนด่านฯ(นครนายก)          | 224  | 100                  | 100     | 100     | 100     | 0.28                                    | 0.13                           | -           |
| - คลองสิียด(ฉะเชิงเทรา)      | 420  | 93                   | 93      | 93      | 92      | 0.00                                    | 0.15                           | -           |
| - บางพระ(ชลบุรี)             | 117  | 81                   | 81      | 81      | 82      | 0.13                                    | 0.24                           | -           |
| - หนองปลาไหล(ระยอง)          | 164  | 104                  | 104     | 103     | 102     | 1.70                                    | 0.00                           | -           |
| - ประแสร์(ระยอง)             | 295  | 97                   | 97      | 96      | 96      | 0.00                                    | 0.52                           | -           |
| - นฤปดินทรจินดา(ปราจีนบุรี)  | 295  | 101                  | 100     | 100     | 100     | 0.33                                    | 0.50                           | -           |
| - พระปรัง(สระแก้ว)           | 97   | 113                  | 113     | 113     | 113     | 0.12                                    | 0.08                           | -           |
| - ดอกกราย(ระยอง)             | 71   | 99                   | 99      | 99      | 99      | 2.11                                    | 1.54                           | -           |
| - คลองพระพุทธ(จันทบุรี)      | 70   | 105                  | 105     | 105     | 105     | 0.07                                    | 0.15                           | -           |
| - คลองหลวง รัชชโลทร(ชลบุรี)  | 98   | 95                   | 95      | 95      | 95      | 0.00                                    | 0.33                           | -           |
| - ห้วยยาง (สระแก้ว)          | 60   | 19                   | 18      | 18      | 18      | 0.00                                    | 0.21                           | ต่ำกว่า 20% |
| - ห้วยตะเคียน (สระแก้ว)      | 10   | 13                   | 13      | 13      | 13      | 0.00                                    | 0.00                           | ต่ำกว่า 20% |
| <b>ภาคใต้</b>                |  |                      |         |         |         | <b>23.79</b>                            | <b>34.90</b>                   |             |
| - แก่งกระจาน(เพชรบุรี)       | 710  | 94                   | 93      | 93      | 92      | 3.65                                    | 6.91                           | -           |
| - ปรามบุรี(ประจวบคีรีขันธ์)  | 347  | 92                   | 91      | 89      | 88      | 4.91                                    | 10.39                          | -           |
| - รัชชประภา(สุราษฎร์ธานี)    | 5,639  | 86                   | 86      | 86      | 86      | 7.62                                    | 10.53                          | -           |
| - บางกลาง(ยะลา)              | 1,454  | 64                   | 64      | 64      | 64      | 7.61                                    | 7.07                           | -           |

<sup>1</sup>รณก. = ระดับน้ำเก็บกัก, ที่มา: กรมชลประทาน

การพยากรณ์อากาศและสภาพอากาศประจำวัน

๑ ลักษณะอากาศทั่วไปและการพยากรณ์อากาศ ประจำวันที่ 1 พฤศจิกายน 2561 (เวลา 06.00 น.)

| ลักษณะอากาศทั่วไป  |   |
|--|---|
| <p>พยากรณ์อากาศ 24 ชั่วโมงข้างหน้า ประเทศไทยตอนบน อากาศเย็นถึงหนาวกับมีลมแรง อุณหภูมิจะลดลงอีก 2-4 องศาเซลเซียส ขอให้ประชาชนบริเวณดังกล่าวดูแลสุขภาพเนื่องจากอากาศที่เปลี่ยนแปลงไว้ด้วย สำหรับบริเวณอ่าวไทยมีคลื่นสูงประมาณ 2 เมตร ขอให้ชาวเรือบริเวณอ่าวไทยเดินเรือด้วยความระมัดระวัง อนึ่ง พายุโซนร้อน ยวีถู บริเวณทะเลจีนใต้ตอนบน คาดว่าจะอ่อนกำลังลง และสลายตัวในวันที่ 2 พ.ย. 61</p> <p>ลักษณะสำคัญทางอุตุนิยมวิทยาบริเวณความกดอากาศสูงกำลังแรงปกคลุมประเทศไทยตอนบน ทำให้บริเวณดังกล่าวมีอากาศเย็นกับมีลมแรง อุณหภูมิจะลดลง สำหรับมรสุมตะวันออกเฉียงเหนือที่พัดปกคลุมอ่าวไทยและภาคใต้มีกำลังค่อนข้างแรง ทำให้คลื่นลมบริเวณอ่าวไทยมีกำลังปานกลาง</p> |   |
| การพยากรณ์อากาศรายภาค  |   |
| ภาคเหนือ   | อากาศเย็นกับมีลมแรง อุณหภูมิจะลดลง 2-4 องศาเซลเซียส โดยมีฝนร้อยละ 10 ของพื้นที่ สำหรับบริเวณยอดดอยมีอากาศหนาว อุณหภูมิต่ำสุด 8-14 องศาเซลเซียส อุณหภูมิสูงสุด 18-21 องศาเซลเซียส อุณหภูมิสูงสุด 28-31 องศาเซลเซียส ลมตะวันออกเฉียงเหนือ ความเร็ว 15-35 กม./ชม.  |
| ภาคกลาง  | อากาศเย็นกับมีลมแรง อุณหภูมิจะลดลง 1-3 องศาเซลเซียส อุณหภูมิต่ำสุด 18-22 องศาเซลเซียส อุณหภูมิสูงสุด 31-32 องศาเซลเซียส ลมตะวันออกเฉียงเหนือ ความเร็ว 15-35 กม./ชม.   |
| ภาคต.อ.เฉียงเหนือ  | อากาศเย็นถึงหนาวกับมีลมแรง อุณหภูมิจะลดลง 1-3 องศาเซลเซียส สำหรับบริเวณยอดภูมีอากาศหนาว อุณหภูมิต่ำสุด 11-14 องศาเซลเซียส อุณหภูมิต่ำสุด 15-19 องศาเซลเซียส อุณหภูมิสูงสุด 30-31 องศาเซลเซียส ลมตะวันออกเฉียงเหนือ ความเร็ว 20-35 กม./ชม.   |
| ภาคตะวันออก  | อากาศเย็นกับมีลมแรง อุณหภูมิจะลดลง 1-3 องศาเซลเซียส อุณหภูมิต่ำสุด 20-22 องศาเซลเซียส อุณหภูมิสูงสุด 32-33 องศาเซลเซียส ลมตะวันออกเฉียงเหนือ ความเร็ว 20-35 กม./ชม. ทะเลมีคลื่นสูงประมาณ 2 เมตร ห่างฝั่งคลื่นสูงมากกว่า 2 เมตร  |
| ภาคใต้ฝั่งตะวันออก   | มีเมฆเป็นส่วนมาก กับมีฝนฟ้าคะนอง ร้อยละ 30 ของพื้นที่ ส่วนมากบริเวณจังหวัดนครศรีธรรมราช พัทลุง สงขลา ปัตตานี ยะลา และนราธิวาส อุณหภูมิต่ำสุด 23-24 องศาเซลเซียส อุณหภูมิสูงสุด 31-32 องศาเซลเซียส ลมตะวันออกเฉียงเหนือ ความเร็ว 20-35 กม./ชม. ทะเลมีคลื่นสูงประมาณ 2 เมตร บริเวณที่มีฝนฟ้าคะนองคลื่นสูงมากกว่า 2 เมตร |
| ภาคใต้ฝั่งตะวันตก  | มีเมฆบางส่วน กับมีฝนฟ้าคะนอง ร้อยละ 10 ของพื้นที่ ส่วนมากบริเวณจังหวัดภูเก็ต กระบี่ ตรัง และสตูล อุณหภูมิต่ำสุด 23-25 องศาเซลเซียส อุณหภูมิสูงสุด 32-34 องศาเซลเซียส ลมตะวันออก ความเร็ว 15-35 กม./ชม. ทะเลมีคลื่นสูง 1-2 เมตร ห่างฝั่งคลื่นสูงประมาณ 2 เมตร  |
| กรุงเทพมหานครและปริมณฑล  | อากาศเย็นกับมีลมแรง อุณหภูมิจะลดลง 1-3 องศาเซลเซียส อุณหภูมิต่ำสุด 21-22 องศาเซลเซียส อุณหภูมิสูงสุด 31-33 องศาเซลเซียส ลมตะวันออกเฉียงเหนือ ความเร็ว 15-35 กม./ชม.   |

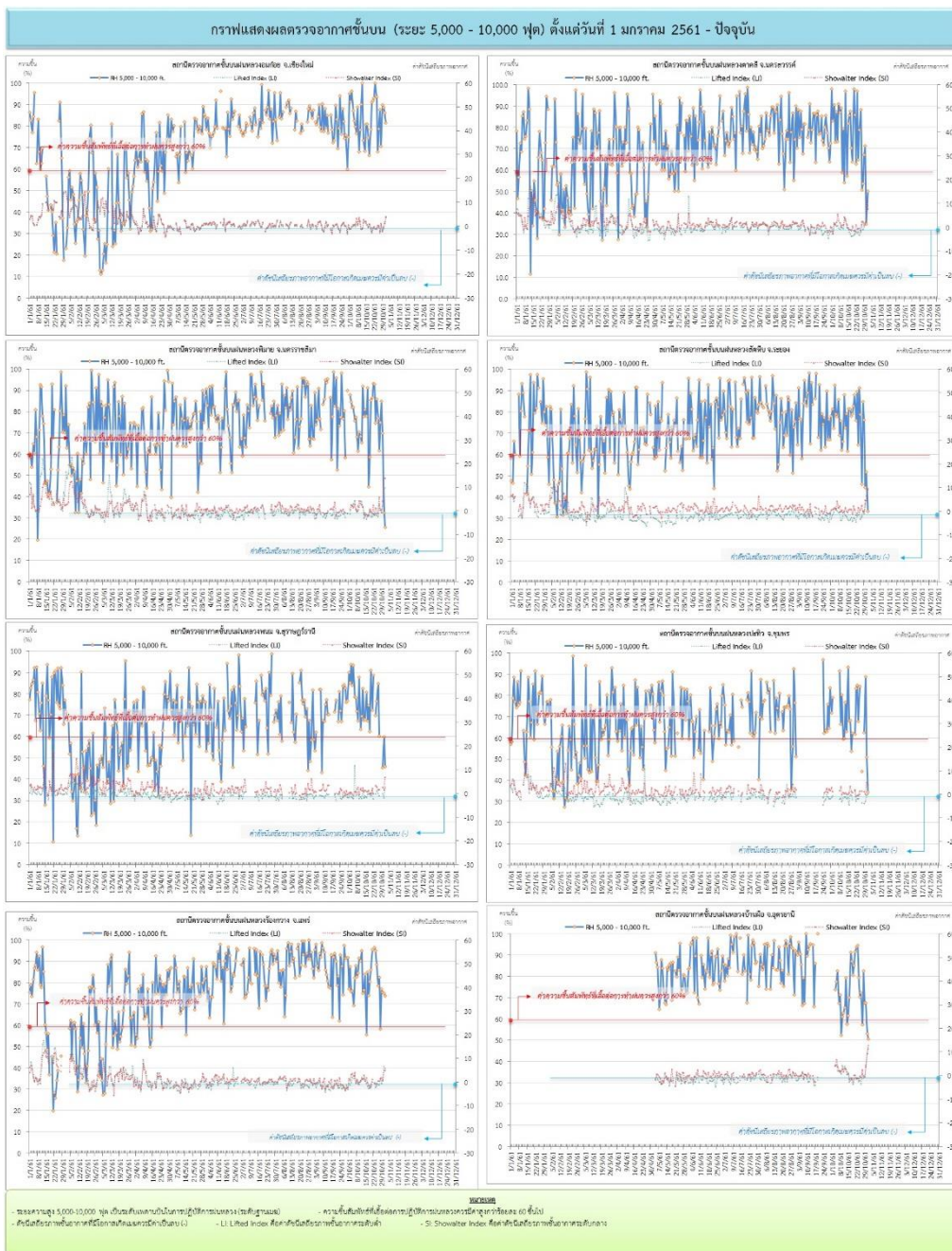
ที่มา: กรมอุตุนิยมวิทยา

๑ ข้อมูลความชื้นจากการตรวจอากาศชั้นบน (Sounding) ระยะความสูง 5,000 - 10,000 ฟุต

| ภาค                   | สถานีตรวจอากาศ                   | ความชื้นสัมพัทธ์ (%) |         |         |         |        | เสถียรภาพอากาศ |
|-----------------------|----------------------------------|----------------------|---------|---------|---------|--------|----------------|
|                       |                                  | 28 ต.ค.              | 29 ต.ค. | 30 ต.ค. | 31 ต.ค. | 1 พ.ย. |                |
| ภาคเหนือ              | สถานีเรดาร์ฝนหลวงอมก๋อย          | 71                   | 90      | 89      | 87      | 82     | เสถียรภาพ      |
|                       | สถานีตรวจอากาศเคลื่อนที่ร้องกวาง | 59                   | 77      | 76      | 75      | 74     | เสถียรภาพ      |
| ภาคกลาง               | สถานีเรดาร์ฝนหลวงตาคลี           | 54                   | 68      | 72      | 35      | 51     | เสถียรภาพ      |
| ภาคตะวันออกเฉียงเหนือ | สถานีเรดาร์ฝนหลวงพิมาย           | 75                   | 85      | 70      | 33      | 26     | เสถียรภาพ      |
|                       | สถานีตรวจอากาศเคลื่อนที่บ้านฝือ  | 83                   | 68      | 68      | 54      | 51     | เสถียรภาพ      |
| ภาคตะวันออก           | สถานีเรดาร์ฝนหลวงสัตหีบ          | 85                   | 77      | 45      | 52      | 34     | เสถียรภาพ      |
| ภาคใต้                | สถานีเรดาร์ฝนหลวงพนม             | n/a                  | n/a     | 46      | 60      | 46     | เสถียรภาพ      |
|                       | สถานีตรวจอากาศเคลื่อนที่ปะทิว    | 74                   | 63      | 89      | 51      | 35     | เสถียรภาพ      |

หมายเหตุ : สภาพอากาศมีเสถียรภาพ(Stable) หมายถึงสภาพอากาศที่มีโอกาสน้อยหรือไม่มีโอกาสในการเกิดเมฆในแนวตั้งเพื่อพัฒนาตัวกลายเป็นกลุ่มฝน  
สภาพอากาศไม่มีเสถียรภาพ(Unstable) หมายถึงสภาพอากาศที่มีโอกาสเกิดเมฆในแนวตั้งและพัฒนาตัวเป็นกลุ่มฝนได้

๑ กราฟแสดงแนวโน้มความชื้นอากาศชั้นบนและดัชนีเสถียรภาพอากาศ (ระหว่างวันที่ 1 มกราคม - 1 พฤศจิกายน 2561)



การปฏิบัติการฝนหลวงประจำวัน

๑ สรุปผลปฏิบัติการฝนหลวงประจำวัน ที่ 31 ตุลาคม 2561

| ภาค/หน่วยฯ                | หน่วยปฏิบัติการ (หน่วย) | เครื่องบิน ฝล./ทอ. (ลำ) | จำนวนเที่ยวบิน (เที่ยว) | จำนวนชั่วโมงบิน (ชั่วโมง) | ปริมาณการใช้สารฝนหลวง (ตัน/นัด) | จังหวัดที่มีการรายงานฝนตก (จำนวนจังหวัด/อ่างเก็บน้ำเป้าหมาย)   |
|---------------------------|-------------------------|-------------------------|-------------------------|---------------------------|---------------------------------|--|
| <b>เหนือ</b>              | <b>2</b>                | <b>3/1</b>              | <b>0</b>                | <b>0:00</b>               | <b>0.00/-</b>                   | <b>-/-</b>   |
| - เชียงใหม่               | 1                       | 1/1                     | 0                       | 0:00                      | 0.00/-                          | ไม่ปฏิบัติการฝนหลวง เนื่องจากมีเมฆชั้นกลางและชั้นสูงแผ่ปกคลุมเป็นส่วนใหญ่ ทำให้เมฆในพื้นที่เป้าหมายไม่พัฒนาตัว   |
| - พิษณุโลก                | 1                       | 2/-                     | 0                       | 0:00                      | 0.00/-                          | ไม่ปฏิบัติการฝนหลวง เนื่องจากเมฆในพื้นที่เป้าหมายไม่พัฒนาตัว   |
| <b>กลาง</b>               | <b>2</b>                | <b>6/-</b>              | <b>0</b>                | <b>0:00</b>               | <b>0.00/-</b>                   | <b>-/-</b>   |
| - กาญจนบุรี               | 1                       | 3/-                     | 0                       | 0:00                      | 0.00/-                          | ไม่ปฏิบัติการฝนหลวง เนื่องจากอากาศมีลักษณะทรงตัวและค่าความชื้นสัมพัทธ์ตั้งแต่ระดับ 1,500 ฟุตขึ้นไปมีค่าต่ำกว่า 60% ส่งผลให้เมฆในพื้นที่เป้าหมายไม่พัฒนาตัว |
| - ลพบุรี                  | 1                       | 3/-                     | 0                       | 0:00                      | 0.00/-                          | ไม่ปฏิบัติการฝนหลวง เนื่องจากอากาศมีลักษณะทรงตัวและค่าความชื้นสัมพัทธ์ตั้งแต่ระดับ 1,500 ฟุตขึ้นไปมีค่าต่ำกว่า 60% ส่งผลให้เมฆในพื้นที่เป้าหมายไม่พัฒนาตัว |
| <b>ตะวันออกเฉียงเหนือ</b> | <b>4</b>                | <b>9/3</b>              | <b>0</b>                | <b>0:00</b>               | <b>0.00/-</b>                   | <b>-/-</b>   |
| - ขอนแก่น                 | 1                       | 2/-                     | 0                       | 0:00                      | 0.00/-                          | ไม่ปฏิบัติการฝนหลวง เนื่องจากบริเวณความกดอากาศสูงแผ่ปกคลุม ทำให้กลุ่มเมฆในพื้นที่เป้าหมายไม่พัฒนาตัว   |
| - นครราชสีมา              | 1                       | 4/2                     | 0                       | 0:00                      | 0.00/-                          | ไม่ปฏิบัติการฝนหลวง เนื่องจากบริเวณความกดอากาศสูงแผ่ปกคลุม ทำให้กลุ่มเมฆในพื้นที่เป้าหมายไม่พัฒนาตัว   |
| - อุบลราชธานี             | 1                       | -/1                     | 0                       | 0:00                      | 0.00/-                          | ไม่ปฏิบัติการฝนหลวง เนื่องจากบริเวณความกดอากาศสูงแผ่ปกคลุม ประกอบกับลมมีกำลังแรงและมีลมกระโชกเป็นระยะ  |
| - สุรินทร์                | 1                       | 3/-                     | 0                       | 0:00                      | 0.00/-                          | ไม่ปฏิบัติการฝนหลวง เนื่องจากบริเวณความกดอากาศสูงแผ่ปกคลุม ส่งผลให้กลุ่มเมฆในพื้นที่เป้าหมายไม่พัฒนาตัว  |
| <b>ตะวันออก</b>           | <b>1</b>                | <b>3/-</b>              | <b>0</b>                | <b>0:00</b>               | <b>0.00/-</b>                   |  |
| - สระแก้ว                 | 1                       | 3/-                     | 0                       | 0:00                      | 0.00/-                          | ไม่ปฏิบัติการฝนหลวง เนื่องจากบริเวณความกดอากาศสูงแผ่ปกคลุม ทำให้กลุ่มเมฆในพื้นที่เป้าหมายไม่พัฒนาตัว   |
| <b>รวม</b>                | <b>9</b>                | <b>21/4</b>             | <b>0</b>                | <b>0:00</b>               | <b>0.00/-</b>                   | <b>-/-</b>   |

๑ สรุปผลรวมปฏิบัติการตั้งแต่เริ่มตั้งหน่วยปฏิบัติการฝนหลวง (1 มีนาคม - 31 ตุลาคม 2561)

ตั้งแต่เริ่มตั้งหน่วยปฏิบัติการฝนหลวง เมื่อวันที่ 1 มีนาคม - 31 ตุลาคม 2561 มีการขึ้นปฏิบัติการฝนหลวง จำนวน 228 วัน มีวันฝนตกจากการปฏิบัติการฝนหลวงคิดเป็นร้อยละ 95.24 ขึ้นปฏิบัติงานจำนวน 4,356 เที่ยวบิน (6,343:00 ชั่วโมงบิน) ปริมาณการใช้น้ำสารฝนหลวง 3,671.23 ตัน พลุซิลเวอร์ไอโอไดด์สำหรับภารกิจปฏิบัติการฝนหลวง จำนวน 1,809 นัด พลุแคลเซียมคลอไรด์สำหรับภารกิจปฏิบัติการฝนหลวง จำนวน 100 นัด จังหวัดที่มีรายงานฝนตกรวม 58 จังหวัด

| ภาค - ศูนย์/หน่วยปฏิบัติการฯ                                  | ขึ้นบิน (วัน) | ฝนตก (วัน) | จำนวน เที่ยวบิน (เที่ยว) | จำนวน ชั่วโมงบิน (ชั่วโมง) | ปริมาณ สารฝนหลวง (ตัน/Agl, CaCl <sub>2</sub> นัต (ทำฝน)/Agl นัต (ยบยั้งลูกเห็บ)) | จังหวัดที่มีรายงานฝนตก (ทั้งการสังเกตด้วยสายตา/การ ตรวจวัดด้วยเรดาร์ และ เครื่องวัดน้ำฝนอัตโนมัติ)   | ปริมาตร น้ำไหลลง อ่างเก็บน้ำสะสม (ล้าน ลบ.ม.)                                     |
|---|---------------|------------|--------------------------|----------------------------|--|--|---|
| <b>เหนือ</b>  | <b>176</b>    | <b>160</b> | <b>817</b>               | <b>1316:05</b>             | <b>862.60/1809</b>   | <b>27 จังหวัด</b>  | <b>42.11</b>  |
| - เชียงใหม่ (เปิดหน่วยฯ 1 มี.ค. 61 เป็นต้นไป)                 | 123           | 110        | 382                      | 600:10                     | 451.60/919   | บริเวณที่มีฝนตก ได้แก่ กำแพงเพชร เชียงราย ตาก น่าน พะเยา ลำปาง ลำพูน แพร่ พิจิตร เชียงใหม่ แม่ฮ่องสอน (11 จังหวัด)   | แม่กวาง 28.97<br>แม่มอก 13.14   |
| - พิษณุโลก (เปิดหน่วยฯ 1 มี.ค. 61 เป็นต้นไป)                  | 145           | 126        | 435                      | 715:55                     | 411.00/890   | บริเวณที่มีฝนตก ได้แก่ กำแพงเพชร ตาก น่าน เลย พิจิตร พิษณุโลก เพชรบูรณ์ แพร่ ลำปาง ลำพูน สุโขทัย อุตรดิตถ์ นครสวรรค์ มหาสารคาม ร้อยเอ็ด หนองบัวลำภู กาฬสินธุ์ ขอนแก่น ชัยภูมิ อุดรธานี นครพนม มุกดาหาร สกลนคร (23 จังหวัด) |   |
| <b>กลาง</b>   | <b>193</b>    | <b>191</b> | <b>1396</b>              | <b>2061:45</b>             | <b>1,155.83/-</b>  | <b>15 จังหวัด</b>  | <b>177.07</b>   |
| - นครสวรรค์ (เปิดหน่วยฯ 1-31 มี.ค. 61)                        | 5             | 5          | 15                       | 26:15                      | 12.00/-  | บริเวณที่มีฝนตก ได้แก่ ลพบุรี อุทัยธานี (2 จังหวัด)  | ป่าสักฯ 18.79<br>ทับเสลา 8.85<br>กระเสียว 9.86                                    |
| - กาญจนบุรี (เปิดหน่วยฯ 6 มี.ค. 61 เป็นต้นไป)                 | 146           | 145        | 591                      | 848:20                     | 482.53/-   | บริเวณที่มีฝนตก ได้แก่ กาญจนบุรี กรุงเทพฯ ลพบุรี ชัยนาท นครปฐม อุทัยธานี สมุทรสาคร สุพรรณบุรี นครสวรรค์ อ่างทอง สิงห์บุรี (11 จังหวัด)   | ศรีนครินทร์ 62.17<br>วชิราลงกรณ์ 69.77<br>คลองโพธิ์ 7.63                          |
| - ลพบุรี (เปิดหน่วยฯ 1 เม.ย. 61 เป็นต้นไป)                    | 162           | 159        | 790                      | 1187:10                    | 661.30/-   | บริเวณที่มีฝนตก ได้แก่ ชัยนาท นครสวรรค์ อ่างทอง สระบุรี อุทัยธานี สุพรรณบุรี เพชรบูรณ์ นครราชสีมา สิงห์บุรี ลพบุรี พระนครศรีอยุธยา (11 จังหวัด)  |   |
| <b>ตะวันออกเฉียงเหนือ</b>                                     | <b>170</b>    | <b>158</b> | <b>1360</b>              | <b>1961:25</b>             | <b>1,095.60/100</b>  | <b>16 จังหวัด</b>  | <b>234.47</b>   |
| - ขอนแก่น (เปิดหน่วยฯ 1-31 มี.ค. 61 และ 16 พ.ค. 61 เป็นต้นไป) | 107           | 84         | 355                      | 565:20                     | 272.80/-   | บริเวณที่มีฝนตก ได้แก่ ขอนแก่น ชัยภูมิ นครราชสีมา บุรีรัมย์ มหาสารคาม อุดรธานี ยโสธร ร้อยเอ็ด เลย สุรินทร์ ศรีสะเกษ หนองบัวลำภู (12 จังหวัด)   | อุบลรัตน์ 90.07<br>ลำตะคอง 9.79<br>ลำพระเพลิง 10.26<br>มูลบน 6.53<br>ลำสะเซ 17.72 |

| ภาค<br>- ศูนย์/หน่วยปฏิบัติการฯ   | ขึ้นบิน<br>(วัน) | ฝนตก<br>(วัน) | จำนวน<br>เที่ยวบิน<br>(เที่ยว) | จำนวน<br>ชั่วโมงบิน<br>(ชั่วโมง) | ปริมาณ<br>สารฝนหลวง<br>(ตัน/Agl, CaCl <sub>2</sub> นัต<br>(ท่าฝน)/Agl นัต<br>(ยับยั้งลูกเห็บ)) | จังหวัดที่มีรายงานฝนตก<br>(ทั้งการสังเกตด้วยสายตา/การ<br>ตรวจวัดด้วยเรดาร์ และ<br>เครื่องวัดน้ำฝนอัตโนมัติ)                      | ปริมาตร<br>น้ำไหลลง<br>อ่างเก็บน้ำสะสม<br>(ล้าน ลบ.ม.)                                  |
|---|------------------|---------------|--------------------------------|----------------------------------|--|--|---|
| - อุดรธานี<br>(เปิดหน่วยฯ 1 เม.ย.-16<br>พ.ค. 61)                          | 13               | 12            | 21                             | 30:25                            | 25.80/-  | บริเวณที่มีฝนตก ได้แก่<br>กาฬสินธุ์ นครราชสีมา<br>อุดรธานี มหาสารคาม เลย<br>หนองคาย หนองบัวลำภู<br>(7 จังหวัด)                   | ลำน้ำร่อง 0.36<br>สิรินธร 96.58<br>ลำปลายมาศ 1.67<br>ห้วยหลวง 1.49                      |
| - นครราชสีมา<br>(เปิดหน่วยฯ 1 เม.ย. 61<br>เป็นต้นไป)                      | 132              | 125           | 520                            | 800:45                           | 400.90/100   | บริเวณที่มีฝนตก ได้แก่<br>ขอนแก่น ชัยภูมิ นครราชสีมา<br>บุรีรัมย์ ยโสธร ร้อยเอ็ด<br>ศรีสะเกษ สุรินทร์ อุบลราชธานี<br>(9 จังหวัด) |   |
| - อุบลราชธานี<br>(เปิดหน่วยฯ 26 มิ.ย. 61<br>เป็นต้นไป)                    | 45               | 43            | 56                             | 70:15                            | 109.70/-   | บริเวณที่มีฝนตก ได้แก่<br>ศรีสะเกษ สุรินทร์ อำนาจเจริญ<br>อุบลราชธานี ร้อยเอ็ด ยโสธร<br>(6 จังหวัด)                              |   |
| - สุรินทร์<br>(เปิดหน่วยฯ 9 ก.ค. 61 เป็น<br>ต้นไป)                        | 75               | 73            | 408                            | 494:40                           | 286.40/-   | บริเวณที่มีฝนตก ได้แก่<br>ขอนแก่น นครราชสีมา ร้อยเอ็ด<br>สุรินทร์ ยโสธร มหาสารคาม<br>บุรีรัมย์<br>(7 จังหวัด)                    |   |
| <b>ตะวันออก</b>   | <b>131</b>       | <b>120</b>    | <b>582</b>                     | <b>742:35</b>                    | <b>390.30/-</b>  | <b>7 จังหวัด</b>   | <b>13.11</b>  |
| - จันทบุรี<br>(เปิดหน่วยฯ 1 มี.ค.-30<br>พ.ค. 61 เป็นต้นไป)                | 51               | 47            | 225                            | 329:45                           | 146.90/-   | บริเวณที่มีฝนตก ได้แก่<br>จันทบุรี สระแก้ว ระยอง<br>ฉะเชิงเทรา ชลบุรี<br>(5 จังหวัด)   | คลองสิียด 7.39<br>ดอกทราย 0.55<br>คลองพระพุทธร 0.08<br>ห้วยยาง 4.99<br>ห้วยตะเคียน 0.10 |
| - สระแก้ว<br>(เปิดหน่วยฯ 31 พ.ค.-9<br>ก.ค. 61 และ 9 ส.ค. 61<br>เป็นต้นไป) | 80               | 73            | 357                            | 412:50                           | 243.40/-   | บริเวณที่มีฝนตก ได้แก่<br>สระแก้ว นครนายก<br>ปราจีนบุรี ฉะเชิงเทรา<br>(4 จังหวัด)  |   |
| <b>ใต้</b>  | <b>56</b>        | <b>54</b>     | <b>201</b>                     | <b>261:10</b>                    | <b>166.90/-</b>  | <b>4 จังหวัด</b>   | <b>52.22</b>  |
| - หัวหิน<br>(เปิดหน่วยฯ 1 มี.ค.-16<br>พ.ค. 61)                            | 40               | 39            | 180                            | 222:40                           | 125.40/-   | บริเวณที่มีฝนตก ได้แก่<br>ประจวบคีรีขันธ์ เพชรบุรี<br>(2 จังหวัด)  | แก่งกระจาน 37.32<br>ปราณบุรี 14.90  |
| - สงขลา<br>(เปิดหน่วยฯ 1 เม.ย. 61<br>เป็นต้นไป)                           | 21               | 20            | 21                             | 38:30                            | 41.50/-  | บริเวณที่มีฝนตก ได้แก่<br>นราธิวาส สงขลา<br>(2 จังหวัด)  |   |

กลุ่มวิชาการปฏิบัติการฝนหลวง กองปฏิบัติการฝนหลวง กรมฝนหลวงและการบินเกษตร